



Extrait du Analyses sur la société française

<http://france-analyse.com/Concevoir-peut-s-envisager-tous>

Creative Common By SA

Concevoir peut s'envisager tous les jours

- Créativité - Citoyenneté -



Date de mise en ligne : mercredi 5 juin 2013

Analyses sur la société française

Voulant devenir ingénieur et donc ingénieux, j'ai toujours cherché dans mon enfance à savoir comment était créé mon environnement. J'utilisais sans le savoir l'architecture permettant d'élaborer de nouveaux objets, de nouveaux bâtiments ou de nouvelles voies.

Toute construction parle d'architecture. Le modélisme en est un exemple. Si on construit quelque chose en s'arrêtant à cette simple construction on va vers la privation de cette volonté de construire. En effet construire demande à concevoir. Si on ne conçoit pas on ne veut pas construire.

La société humaine est un ensemble de constructions, éventuellement imbriquées de différentes manières par assemblages. On peut réfléchir sur les assemblages. C'est de la finition. Ça permet de construire une société. On peut réfléchir sur les objets imbriqués. C'est de la conception. Ça permet d'aller vers les détails d'une société.

Ces constructions, si on cherche la raison de leur création, ont été créées pour répondre à des objectifs. Les objectifs de beauté ne sont pas les objectifs principaux. Un bâtiment peut être beau et inutile, reste alors à redéfinir la beauté. Les objectifs principaux de toute construction sont une imbrication dans la société afin de répondre à des objectifs sociétaux. Une bibliothèque sert à permettre l'ascension par le développement personnel grâce à la recherche de la vérité. Une piscine publique sert à ne pas acheter de piscine individuelle pour faire du sport bon pour le dos.

Si vous construisez quelque chose dans votre vie, posez-vous ensuite la question : « Comment pourrais-je construire tout mon environnement ? ». En effet l'architecture est présente partout autour de nous. On veut nous attribuer le rôle de simple consommateur, alors qu'il est possible en 2013 d'agir en tant que citoyen.

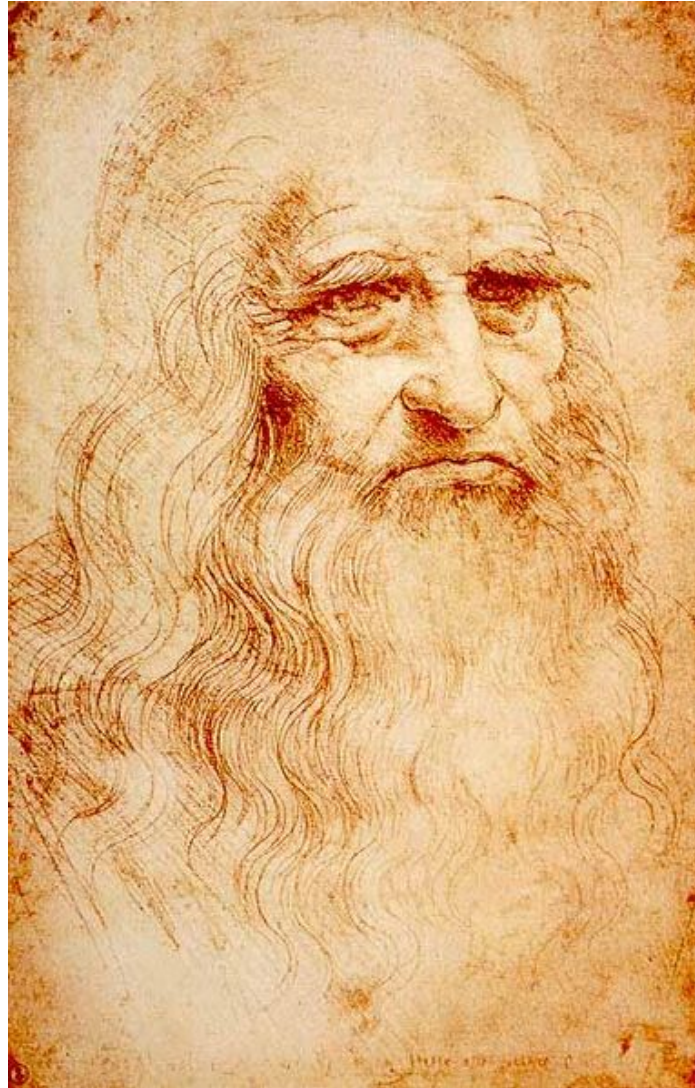
La conception de sociétés humaines permet par exemple de participer à la vie de son quartier, puis d'envisager des projets de société. Par exemple, en tant qu'informaticien, concevoir une société m'engage vers la mutualisation et la liquidation de la spéculation, permettant de faire face à la crise financière. La solution de la mutualisation a été trouvée par une déduction constructive, basée sur l'architecture donc.

L'architecture a donc un but social. Construire une société demande de la coopération. Il est donc tout à fait anormal qu'une architecte s'orientant vers le social se voit refuser son diplôme, comme il a été énoncé par un vieil architecte sur Rennes en 2012.

Concevoir permet, quand on évolue, de trouver plus facilement de nouveaux repères. En effet on construit grâce à nos recherches et trouvailles permises par notre ingéniosité constructive, visant à améliorer la société.

L'orientation vers l'abstrait de l'architecture nuit à notre société. D'ailleurs ça crée souvent des bâtiments laids, alors que les architectes sont choisis pour le soi-disant design. Qui n'a pas vu un bâtiment laid dans sa vie ? Voulez-vous agir pour qu'il n'y en ait pas ?

Si nous montrions que l'architecture permet de construire une société en proposant des projets à construire, nous apprendrions les ficelles de nos droits tout en poussant vers le social, vers la coopération. Qu'attendons-nous pour agir ?



Léonard de Vinci a conçu selon Platon